

کتابخانه مجلس شورای اسلامی

کتاب: *الرحمنیه فی معرفتہ الامام الخاتم النبیین*

مؤلف: *صهر الراقی*

مترجم: *م. ۹۸۳*

شماره قفسه: *۹۸۳*

جمهوری اسلامی ایران

شماره ثبت کتاب: *۹۰۱۵۴*

بازدید شد
۱۳۸۲



۲۱۴

۲۱۴

۱۱

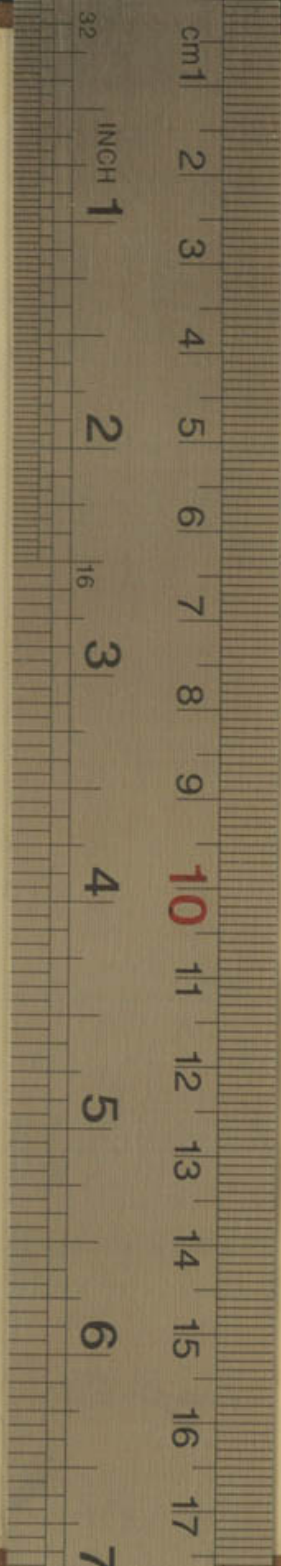
مجلس

المجيزة في معرفة الاسطرلاب



مجلس
العلم
الطهراني
الاسطرلاب
۱۳۱۹
۱۳۱۸

۲۱۶۴



بسم الله الرحمن الرحيم

تسبحانك اللهم عن ان يفصح اسطرلاب الالباب عن درجيات
ارتفاع شانك او يسهل مقياس الجواس امتداد ظل
احسانك شظايا الا وهام لا تبلغ سموت سيارت
نعائك وصنائج الافهام لا تنوع مقنطرات ثوابت
الآنك صل على محمد قطب دائرة الجود وعضادة باب
الوجود وعلى المرمرى دقايق السعادة وصحبة مسكنة
صفحة السيادة **وبعد** فيقول العبد الضعيف الخائف
محمد الشريف الكس نزل في الاماير بيت كل ما عمل في الاسطرلاب
عن الجمع لجميع جهات الكمال آت املت ان اعلم رسالتك
تحتوي كل ما عمل في عملك من الرسائل وتروى على ما صنع
في صنعتك من المسائل فالفت هذه الرجيزة لذلك و
جانت بحمد الله كذلك فجعلتها علاقة الى حلقه باب
شاق الى لثم سدة تركزى للجلال وتمسكا بعروة جناب
صاق على رسم عذبة حجة للخيال الملتجى اليه اسبق
فرسى رهان والمعتمد عليه من الفلاس في امان
وهو النواب الامير فع الا محمد معتمد دوله ايران

لا تزال مدبر شبكة السياسة ولا مشد منطقة الربا
ما دامت الامان **مقدمة** الاسطرلاب التي يعلم
لها بعض احوال علوية وسفلية ومن مائتة ووضع
بفرض سطح مستو احد القطبين الشمالي لشماليه
والجنوبي للجنوبي منته اليه خط من الاخر براسه
بجركته على المحيطات دو اير وقسما وخطوطا
درجته في المصنعة **دقيقة** اخرج من منتصف وتد
الارض او خط المشرق او المغرب عمودا تقسم داخل
المحيط منه سبعة او اثني عشر او ستين وخارجها
ما صا من المركز بكل قسم خطا تقاطع للمحيط
كل اقدام او اصابع او ستين مستوي او معكوس
دقيقة عمود يخرج من منتصف ربع الظل على
وتد الارض منقسما حسب المقياس ظل سلم
مستوي اخر على الخط الافقي معكوس **دقيقة** اخرج
على استقامة اللبنة خطا تنقسم بعده على مركز
راس اللبنة ربعا تقسمه ستة فتقاطع خط
من احدى قسم بالمركز للعضادة خط ساعة

معوجته **دقيقة** دائرة تقسم بعد المري مدارها من
الجدى عدده من جنوبها الى المشرق
خطاً فآخرى بعيدة تقاطع في وسط السماء مدار
الاساس الجول الى المركز آخر لتخرج من تقاطعها
الى التقاطع الحظ المشرق ثالثاً لثمة تبعد
تقاطعها في وسط السماء مدارها من سرطان **دقيقة**
كذلك العرض من شرق مدار الحمل الى الجنوب تماماً
من شمالها الى المشرق واقسم الباقي حسب التخرج
و علم لتخرج من المشرق خطاً بعلامته من جانب آخر
باخرى من آخر دائرة على منتصف تقاطعها
لنصف النهار بعدهما مقنطرة **دقيقة** عند العرض
من جنوب مدار الحمل الى المغرب لتخرج منه الى المشرق
خطاً تقاطع في وسط السماء سمت الراس السماء
من شمالها الى المشرق لتخرج به من مشرقها الى وتدك
خطاً تقاطع لسمت الراس الجنوبي **دقيقة** اخرج
من سمت الراس خطوطاً بعشرات مدار الحمل
الى الافق طواوين يبعدون عنها و سمت الراس على

على خط يوازي منتصف السمطين الحظ الا بقت
سموت **دقيقة** اقسم ما تحت الافق من كل من
المدارات اثني عشر فقس من قمت بقسم من المتوافقة
المراتب خط ساعة معوجته **دقيقة** مدارها دائرة
على المركز بعد مركز الافق تقسمها اربعة وعشرين
وضع شعيرة فجار فتخرج نصف قطر الافق على تمام
لتقع الاخرى على آخر مدارها فوسا هي خط ساعة
مستوية **دقيقة** دائرة على منتصف تقاطع مدار
الجدى لوسط السماء ومدار سرطان لوند الارض
منطقة البروج **دقيقة** اقسم مدار الجدي اثني عشر واخرج
من كل خطا الى المركز لتقسم المنطقة الى البروج **دقيقة**
علم درجة ممر كوكب المنطقة لتخرج عليها من مدارها
الجدي خطا الى المركز فغايرة ارتفاعه و عرضة العنكبوت
لترسم بعد ما دائرة تقاطعها الخط محل الكوكب
دقيقة في الاعمال **دقيقة** دل الاسطرلاب حيث يخرج
نور النير من احدى النقطتين الى الاخرى او شعاع
البصر منها اليه ثابتهن الافق والمنطقة والارتفاع شرقاً

ما انزاد والا فباية او غرب **دقيقة** ضع الدرجة او السطية
على مقنطرة الامر ارتفاع فما على الافق طالع **ثانية** ضع
الدرجة على الافق الشرقي نظار او الغرب ليل او
قدرا الدارين قدرا الدارين الماضي تعالى الاجزاء او عكس
فقد الباقى خلافة وقوع الدرجة او السطية ارتفاعا
وما على الافق طالع **تعديل** وان كان بين خطين
علم اول وضع الاول على الافق فتانيا فابنيهما تقاطع
اجزاء والثاني فتانيا فابنيهما تعديل اقسام عليه
حاصل ضرب التفاوت في المخرج وزد الخارج على الاول
فالحاصل **دقيقة** ضع طالعا على الافق وقوع الدرجة او
السطية وقت الآتي **تعديل** وان كان بين مقنطرتين
علم اول وضع الدرجة على الاول فتانيا فابنيهما تقاطع
اجزاء فعلى الثانية فتانيا فابنيهما تعديل اقسام عليه
حاصل ضرب التفاوت في المخرج وزد الخارج على الاول
او انقص عن الثانية فاصار او بين مقنطرتين وخط
الاستواء هب تفاوتها مع غاية الامر ارتفاع المخرج وتم
دقيقة موقع الدرجة او السطية في وسط السماء

السماء غاية ارتفاع **تعديل** وان كان بين مقنطرتين
اقسم حاصل ضرب بعد مساوي الاقل عن الدرجة
او الماس موقع الكوكب في تفاوتيهما على تفاوت
مساوييهما فاحصل من زيادة الخارج على الاقل **ثانية**
انقص البعد ان كان في جهة القطب الخفي عن تمام
العرض والا فزد عليه فالباقي او الحاصل ان لم يزد على
تسعين غاية ارتفاع والا انقصه من النصف فالباقي
دقيقة من غاية ارتفاع الى مدار رأس الحمل ميل
او بعد جنوبا خارجا عنه والاقدم او شمالي شمالي
سمت الرأس بين القطب وحق والاصغر او جنوبية
ثانية قد يقسم العصادة بدرجات الميل الكلي
ويخرج اليها من اجزاء الامر ارتفاع موازيات لخط الافق
فضع السطية على غاية الارتفاع موقع خارج من مثل
بعد الجزء عن الاعتدال الاقرب ميل **دقيقة** ما بين
مدار رأس الحمل وكل من الاخرين ميل كلي **ثانية** ان
كان الافق داخليا انقص مجموع اصغري الارتفاعات
الخفي في الشمال عن نصف الدور او داخليا غير

فاصفرها عن اعظمها فنصف الباقي ميل كل واحد ابرهين ما
فنصف اعظمها او اكثر واقل من نصف ستة فنصف
اعظمها و الا فاعظمها **دقيقة** ان صر النير براس الحمل
فالباقي من نقص غاية الارتفاع من تسعين عرض
او سميت الراس والميل و الا نهد ميله على غاية الارتفاع
جنوبيا او انقصه عنها شماليا فالباقي من نقص الحاصل
ان الباقي عن تسعين ان كان في جهة القطب الخفي في ذوات
الظلمين و الا فن نقصه عن الميل و غاية الارتفاع **ثانية**
ان كان اعظم ارتفاع ابدى ظهور لم يميس الا في في
جهة القطب الظم اسقط عنه اصفره فنصف الباقي ايضا
او نده على الاصفر فالباقي او الحاصل او اجعهما فنصف
المجتمع و الا انقصهما عن نصف الدور والحاصل من
زيادة نصف الباقي على الاصفر مس و اعظم ارتفاع
في جهة القطب الظم فنصف غاية ارتفاعه او الخفي فالباقي
من نقصها عن نصف الدور **تدنيب** انقص المبعد
في جهة القطب الخفي عن تمام العرض و الا نهد عليه
فالباقي او الحاصل ان لم يزد على تسعين غاية ارتفاع

و الا انقصه عن النصف فالباقي **تدنيب** تقا و تمام العرض
و غاية الارتفاع ميل الا في افق استوائ فالباقي من
نقص غاية ارتفاع من تسعين او ذمى ظلمين او الشمس
فيه في جهة البلد فهو مع العرض **دقيقة** الشمس في الا
الاستوائي ان كانت شمالية و غاية الارتفاع سناقص
فهي في ربع مربعي و الا ففي صيفي او جنوبية وهي تقا
فهي خريفية و الا ففي شتوي و في ظلمين ان كانت شمالية
وهي تزايد فيبين اول سرطان و جز، يساوي ميله
العرض او لا فيبين اخر الحوزا، و جز، كذلك او جنوبية
وهي اقل من تمام العرض و تزايد في ربع شتوي و
الا ففي خريفية او اكثر و تزايد فيبين راس الحمل و جز،
ميله العرض او لا فيبين اخر السبله و جز، كذلك و
في ذمى ظل وهي تزايد بين راس الجدى و السرطان
و الا فيبين راس السرطان و الجدى في ربع شماليا ان
كانت اكثر من تمام العرض و الا ففي جنوبية **دقيقة**
امر الربع على مقنطرة غاية الارتفاع فالشمس فيها
مسها على وسط السماء، **ثانية** عند المقنطرات بسط

اسما، قدم الميل من مدار رأس الخيل الى مدار رأس
 ان كان الربع شماليا والاولى في مدار رأس الخيل في
 الواقع على المنتهى **ثالثة** عدد من اول الاجزاء حاصل ضرب
 سماوات نصف النهار في خمسة عشر وضع تنظيم ^{العضد}
 على المنتهى في الزاوية على تقاطعها للافق **رقيقة** خذ
 ارتفاع سيطرة قناب وضع مرية عليه فالواقع على
 ارتفاعها ووجهها **ثانية** وضع اول الخيل على ارتفاع سيطرة
 غربيا او شرقيا فعلى افوقها نبرة وعلم ويز ما بينهما على
 الدائر الماضى او الباقي ثم الدرجة عليه وادرت الى الاجزاء
 او خلا فقدم المجمع فاعلمه **رقيقة** وضع رأس الخيل
 على نصف فصار صفة عرضها لمرحبا على سمت مائة
 بشيطة الكوكب ووجهه موقعا عرضة **تقدير** وان
 كانت بين خطين وضع الاول على سمت الثاني وعلم
 في بين العلامتين تقدير اضره في تقاطع الاول او
 الثاني وادركه خارج قسمته الحاصل على المخرج ^{نية} الى الثاني
 او الاول فاعلمه **رقيقة** وضع الدرجة على منقطرة
 الارتفاع فعلى الافق الشرقى او الغربى او الشظية او درجة

درجة عدد من عرض فالدرجة على الغربى او الشرقى او
 المظهر على الشرقى او الغربى وعلم فيما بينهما الدائر الماضى
 او الباقي من النهار او الليل **تقدير** وان كان
 الارتفاع بين منقطرتين وضع الدرجة او الشظية
 على الاول فعلى الثانية وعلم واضرب ما بينهما في
 تقاطع الاول او الثانية وادركه خارج قسمته
 الحاصل على المخرج الى الثانية او الاولى فالواقع ^{نية}
 منقطرة وحظ الاستواء هو تقاطعها مع غمارة الانبساط
 المخرج وتم **ثانية** وضع الطالع على الافق الشرقى فالدرجة
 عليه او على الغربى فصار بالعاكس ليلا وعلم ما بين
 العلامتين الدائر الماضى او الباقي **ثالثة** وضع الوجه
 او الشظية على الارتفاع فالدرجة على وسطها
 او تدائرة عرض علم وانقص ما بين العلامتين على نصف
 قوس ان كان الارتفاع شرقيا او الدرجة بين الافق
 الغربى و تدائرة عرض والارتفاع علمه الباقي والحاصل
 الماضى من النهار او الليل او عكس الباقي **رقيقة**
 وضع الدرجة او الشظية على الافق الشرقى فالدرجة

و علم فيبين العلامتين على التوالى قوس النهار
 او على خلافه قوس الليل او اعكس فبا لعكس **ثانية**
 ضع الدرجة او السطوية على خط المشرق فعلى افقه
 و علم في و وضع ما بين العلامتين على النصف
 ان كان الميل شماليا و الا انقص فالباقي او
 الحاصل قوس فضاء او اعكس فقوس ليل **دقيقة**
 يتبع قسمة درجات على خمسة عشر ساعات مستوية
 و حاصل ضرب الباقي في اربعة دقائقها **ثانية** اضرب
 الدرجات في اربعة فخرج قسمة الحاصل على ستين
 مستويات و الباقي دقائق **دقيقة** خارج قسمة قوس
 على اثني عشر اجزا و حاصل ضرب الباقي في
 خمسة دقائق **ثانية** اضرب قوسا في خمسة فخرج
 قسمة الحاصل على ستين اجزا و الباقي دقائق
ثالثة زد ربع عدد المستويات عليه حصل اجزا **موجبة**
 و انقص خمس اجزائها من باقي المستويات **دقيقة**
 انقص مستويات قوس عن اربعة و عشرين بقى
 مستويات الاخرى او اجزا موجبتها عن ثلثين فاجزا

فاجزا الاخرى **دقيقة** خارج قسمة الدوائر على اجزا
 موجبة فضاء او ليل موجباته و على خمسة عشر مستوي
دقيقة اضرب المستويات في خمسة عشر فخرج قسمة
 الحاصل على اجزا موجبة الموجبات او المذمجات في
 الاجزا فخرج القسمة على خمسة عشر المستويات **ثالثة**
 اضرب مستويات دوائر اثني عشر فخرج قسمة الحاصل
 على مستويات قوس موجباته او موجباته **ثالثة**
 قوس فخرج القسمة على اثني عشر مستوياته **دقيقة** ضع
 الدرجة او السطوية على ارتفاعها فان رسمت خطوط
 الموجبة او المستوية فوق وقوع الدرجة و نظيرها منها
 او تحت وقوع النظير او الدرجة ساعات ماضية من
 النهار او الليل **تعديل** وان كان الموقع بين خطين
 علم او لا فعلى ما دونه فثانيا حاصل ضرب ما بينهما
 في اربعة في المستوية و خارج قسمة الحاصل في ستين في
 الموجبة دقائق **دقيقة** ضع الدرجة ليل او نظيرها
 فضاء على الافق الغربي فعلى خط الموجبة و علم فباين
 العلامتين دوائر او ادر قدره فوقه نظير خط الموجبة

دقيقة ان رسمت خطوط المستوية فوق موضع الدرجة
فصارا او نظيرها ليل على الافق الغربي او تحت فعكسا
على الشرقي فالرفع تمام مستوياته والتقدير ^{على} التقدير
دقيقة ضع شظية عصادة مرسوم خطوط المعجبات
على غاية الارتفاع في وقع ظل الصدفة منها قبل نصف
النهار والباقي من نقصه عن اثني عشر بعد ما وضعت النهار
دقيقة ضع النظير على مقنطرة الج الفريته ان رسمت
قوتق والا فالدرجة فعلى الافق الغربي وعلم بين العلائق
ما بين الطلوعين او الشرفية فالشرقي فابينا ما بين
الغربيين **دقيقة** ضع شظية على مقنطرة الارتفاع في وقع
النظير ارتفاع ظل الارض فان كان شرقيا وقل من ج
لم يغرب الشفق بعد او اكثر غرب او مساويا فانها غربي
او غريبيا وقل طلوع الجرا او اكثر لم يطلع او مساويا فابتد
طلوعه او على وسط السماء فنصف الليل **دقيقة** الظل
مستوان ابتداء من خط العلاقة والانعكاس **دقيقة**
ضع شظية على صر فالأخرى ان وقعت على سبقة فظل
اقدم او اثني عشر فظل اصابع اوسين فستين **دقيقة**

ضع شظية على الارتفاع والأخرى على الظل وبالعكس
ان لم يزيد في السمت على المقياس والا فقل خارج وقته
صريح مقياسه عليه من العمود الآخر **دقيقة** ضع شظية
على مثل غير المنقوش منه فوق وقع الأخرى تمام الارتفاع
وبالعكس **دقيقة** خارج قسمته مريخ المقياس على
المعلوم من المستوي والمعكوس المجهول **دقيقة** اجرب
المعلوم في مقياس المنقوش الخالف المقياس خارج
قسمته الحاصل على مقياس المنقوش **دقيقة**
قد يرسم على ظهر الحجر فسي تختلف عرض لنصف النهار
وقوسان لا اول العصر الثاني والحقن مقاطعة لقسى
من مدارات البروج فضع العصادة على تقاطع مدار
الجري لها فالموقع ارتفاعه وقوسا العصر على الصفا
اما فوق فغريبا فضع الدرجة عليها او تحت فشرقيا فالنظير
فالموقع **دقيقة** خذ طالعا بصفتي اقرب عرضها الى
البلد الذي لا صفحة له واضرب ميله في تفاوت العرضين
فان قدر خارج قسمته الحاصل على الميل الكلي توالي
البروج ان كان عرضها اكثر والميل شمالي او اقل وهو

جنوباً أو لا فعلى خلافه فاعلى الأفق طالعه **دقيقة** ان
 خالف بلده بلدك عرضاً فكما صر او طولاً فضع الطالع
 على الأفق الشرقى او طولاً وعرضاً فظالعا ما حوزا باقى
 لسيما وى عرضة البلد وطوله بلدك وادى قدره فضل
 الطولين فنوا الى الاجزاء ان كان شرقياً ولا فعلى خلافه
 فاعلى الأفق طالعه **دقيقة** ضع طالع سنه على الأفق
 لى ادره سبعة وثمانين تولى الاجزاء فاعليه طالع تارة
 او خلافه فما خيرة الدهجته ان كانت فوق الافق يقع
 التحويل فصار او تحت قليلا او على الأفق الشرقى فحين
 الطلوع او الغروب فحين الغروب **دقيقة** ضع الطالع على
 الأفق الشرقى فالباقي من نقص موقع العاشر الحقيقي
 من تسعين ارتفاع قطب ذلك البروج شرقى ان كان
 العاشر غربياً ولا فعلى نصف النهار او غرب **دقيقة**
 علم المرى لا تبدأ، طلوع قوس او عزو لهما عن الأفق
 او الحظ الأفقى او وسط السماء، فلانها ثم فابين
 العلامتين مطالعها او مفاها لهما البلدى او الاستوائية
دقيقة ضع جزء على الأفق الشرقى او الغربى او خط

خط المشرق او المغرب فابين المرى ووسط السماء
 او وتد الأرض مطالعه او مفاها لهما البلدى او
 الاستوائية **دقيقة** جزء يقع مع شظية على الأفق
 الشرقى درجة طلوع او الغروب فدرجة او وى او
 الحظ الأفقى او وسط السماء، فدرجة **دقيقة**
 ضع شظية على ارتفاعها فاعلى الأفق الشرقى
 لطلوع سيامة درجة طلوع لهما او الغروب لغيرها
 فدرجة عزو وى او وسط السماء، لفاية ارتفاعها
 فدرجة **دقيقة** ضع شظية على ارتفاعها
 فاعلى الأفق الشرقى او الغربى او خط المشرق او
 خط المشرق او المغرب من المرى الى وسط السماء
 او وتد الأرض مطالع درجة الطلوع او مفاها لهما
 درجة الغروب او مطالع درجة المرمى او مفاها لهما
دقيقة ضع الدرجة او الشظية على الأفق الشرقى
 ان الغربى فعلى خط المشرق او المغرب وعلم فابين
 العلامتين تعديل فاصمنا **دقيقة** فضل تسعين و
 نصف فصار تعديله **دقيقة** منه تعديل فصار على

مطلع المتران كان في حجة القطب الخفي الا انقص
عنه فالحاصل مطلع او اعكس ففارب **دقيقة**
ضع شظية كوكب معلوم على ارتفاعه فالعضاد
على مثل موقع المطلوب فيرى من القبتين **دقيقة**
ضع شظية على خط العلافة من موقعها الى المركز
بعد ما عن القطب الشمالي **ثانية** وبعد ما عن
مركز الحمل على تسعين خارجا ولا فانقص فما
صا **دقيقة** ضع الدرجة على الافق الشرقي فتظية
عليه علم فابن العلامتين من الطلوع الى طلوعها
او على الغربي فالى عز وجبا او وسط السماء فالى
بلوغها اعلى المدارات او وتد الارض فاسفلها
او الغربي فالشظية عليه من الغرب الى عز وجبا
على الشرقي فالى طلوعها او وتد الارض فالى بلوغها
اسفل المدارات او وسط السماء فاعليها **دقيقة**
ضع شظية على الافق الشرقي او الغربي فارتفاع الدج
وقت طلوعها او عز وجبا **دقيقة** ضع درجة سلخ
الشهر على الافق الغربي فدرجة القمر ان كانت على

مقطرة يح سرى الصلال ملا او تحتها الى طب فضيعها
او اقل فلا يرى **دقيقة** ضع الطالع على الافق الشرقي
فالسابع على الغربي والرابع على وتد الارض والعاشر
على وسط السماء فعلى عاشر الرهانيات والتاسع
على وسط السماء والثالث على وتد الارض فعلى تاسعا
فالتاسع على وسط السماء والثاني على وتد الارض
فالسابع على ثانيا فالحادي عشر على وسط السماء
الحامس على وتد الارض فعلى رابعها فالثاني عشر
على وسط السماء والسادس على وتد الارض **ثانية**
ثلث السموت حيث لم تمر المنطقة لسبب الراس من
الطالع الى وسط السماء فالحامس من اخر الاول الى
الثاني عشر ومن اخر الثاني الى الحادي عشر ثم الى وتد
الارض فالحامس الاول الى الثاني ومن اخر الثاني الى الثا^{لث}
والباقي نظاير **دقيقة** قد ترهم قسي ثمانية فوقها
وتحتها متقاطعة على تقاطع الافق لنصف النهار
فضع الطالع على الافق الشرقي ليقع غيرا وتا وعليها
وقد يكتبي بالهجرة **دقيقة** استعمل ساعات حروف

ببلدك فمعلوم طول الى نصف النهار فان تساوي ^{بالطول}
 الطول والا نه الفضل على معلوم الطول ان كان له و
 نصف النهار المؤخر او المطلوب وهو المقدم والا ^{انقصه}
 منه فالباقي طول البلد **دقيقة** بله ان خلفا
 عرضا فاصل ضرب التفاوت في اثنين وعشرين فرسخ
 ما بينهما او طولاً فضع جزء على صه ان كان العرض اقل
 من طول والا فتطية جعل على اقرب جزء اليها او درقده
 التفاوت و انقص ارتفاع الموقع من تسعين فاصل
 الباقي فيه او عرضا وطولاً فقد المقنطرات من راس ^{الحل}
 الى المركز في صفحه اكثر العرض قدره عرض اقله ان كان
 اقل من طول والا ففي صفحه احدىهما قدره عرض الاخر وضع
 جزء ميم بالمتقي او شظية معلولة على وسط السماء و
 تم **دقيقة** دائرة سمت وقع عليها الدرجه او الشظية
 فوقانيا او لا فظيها او نظير جزء يساوي ميله البعد في
 كوكب لم يزد بعده على طول سمت الارتفاع شمالا الى ^{حل}
 مدار راس الحل بين الافق واطها و الا جنوبا ^{نشر}
 يساوي حط العلاقه فوقا او عيونه تحتها والا ففرق وقد

وقد نرسم حيث يكون او لصاحظ العلاقه فالعمل
 العمل لكن جنوبا ان كان اكثر من تسعين والا فتشما
تد نيب ضع الدرجه او الشظية على سمتك ^{انقصه}
 فوقانيا او لا فظيها فالموقع ^{دقيقة}
 ضع شظية او درجه على الافق الشرقي او الغربي فما
 بينه و ^{بينه} قد راس الحمل سعة مشرق او مغرب ^{سمت}
 داخله فيه و الا جنوبا **دقيقة** ظل المقياس ان
 كان الارتفاع غايته نصف النهار او عديم سمت
 فالعمود عليه و الا ارسهم دائرة على منتصفه ^{منقسمه}
 باجزاء الدور و عدد من تقاطع يوا ^{فوق} جهة سمت
 جنوبا و شمالا الى خلافتها شرقا و غربا فالخط المار
 من المنتهى بالمركز وخط الاعتدال العمود عليه **ثانية**
 ان اتخذ ظل المقياس في ارتفاعين متساويين
 فنصف النهار العمود عليه و الا فالمنتصف ^{المراتب}
دقيقة من عرض مكة على تمام عرض البلد ان كان
 اكثر و الا انقص فعلم جزء من عمقنطرة تساوي ^{الفاصل}
 او الباقي و ادس قدره فضل الطولين نحو الى الاجزاء

ان كان طولها اقل او لا فعلى خلافه فموقع العلامة
 فوقها او نظيرها تحتها سميتها فاختار فصاعداً عن المشرق
 والمغرب **دقيقة** وعن نصف النهار بقدر تمامه
 اذا بلغ الامتداد سمياً لتمام الاخراف فوقانيا
 فشرقياً ان كان الاخراف شرقياً جنوبياً او غربياً شمالياً
 والا فغربياً او تحتانياً فبالعكس فظل المقياس للقبلة
ثانية ضع ثامن الجوزاء او ثالثاً وعشرين من
 سرطان على خط العلاقة و علمى ادر قدم فضل الطول
 نحو الى الاجزاء ان كان طول البلد اكثر او اقل على
 فتمام سمت موقعها ان كان ولم يبلغ تسعين
 الاخراف عد الى جهة من تقاطع نصف النهار
 مع المحيط قدره فالما من المنتهى بالمركز للقبلة و
 الاحتفظ الاعداد او نصف النهار **ثانية** ضع الد
 ثامن الجوزاء او ثالثاً وعشرين سرطان على وسط
 السماء و علمى ادر قدم فضل الطول لعلى التقاطع
 ان كان طول البلد اكثر او لا فعلى خلافه فظل المقياس
 اذا بلغ الامتداد موقعها للقبلة **ثانية** ظل المقياس

المقياس ثامن الجوزاء او ثالثاً وعشرين سرطان
 قبل نصف النهار ان كان الثامن وقدر طول البرد
 والا فبعدة بقدر فضل الطولين للقبلة **ثانية**
 ضع شظية العصابة على نحو سمت الامتداد تقاطع
 شرقاً ان كان السميت شرقياً جنوبياً او غربياً
 شمالياً والا فغرباً او شرقاً لا سطرلاب حيث قام
 ظل الصدف على العصابة فخط العلاقة نصف النهار
 و ادر الشظية من خلاف جهة البرد شمالاً او
 جنوباً اليه شرقاً وغرباً قدر الاخراف فهي للقبلة
دقيقة ضع شظية على ممر البصر اس نحو المنة
 فن موقعك الى اصله مع قامتك ارتفاعه **دقيقة**
 ضع شظية على ظل البصر اس نحو جبل مرة فعلى
 اخر فخرى فاصل ضرب ما بين موقعيك في المقياس
 مع قامتك ارتفاعه **دقيقة** ابصر اصل القلعة
 فاصل شاحص فاعليها جزء منه هو ارتفاعها
دقيقة ابصر نحو شاطئ بصر شاطئ الاخر خلفك
 فن موقعك اليه عرضه **دقيقة** القه في البر على

منتصف ما كقطره ثقيلًا تبصره مقاطع الشعاع
للقطر فخرج قسمته ضرب ما بين المنتصف ^{القطر} **القطر**
في قائمته على ما بينه وبين صوفك عمقه **دقيقة**
ابصر شقته البئر فو قفك هكذا بعدة خارج قسمته
عمقه على قائمته فيبصر الماء بالمفتى **ثانية** يتبا ^{عده}
ناصب وقصته طولها كعمق البئر فيبصر رأسها
من الثقبين بين الماء **ثالثة** ابصر على البئر رأسه
فعلى صوفقه هكذا بعدة خارج قسمته العمق على قائمته
خاتمة في العمل بالصفحة الافاقية **دقيقة** ضع اللوحة
او السطوية على الافق فعلى وسط السماء و علم قائم
بينهما نصف قوس النهار و الباقي من نقصه عن
قف نصف قوس الليل **ثانية** نزيد تعديل النهار
على تسعين ان كان الميل شماليا و الا انقص
فالحاصل او الباقي و اعكس الليل **ثالثة** ضع اللوحة
على الافق فالنظير و علم قائم بينهما على التوا الى قوس
النهار او خلا فبقوس الليل **دقيقة** اقسام تعديل
النهار على يده او سته فالحاصل من نهاية الخاتم

على سته او يده ان سامت الشمس العرض الافاقيا
من نقصه عنها مستويات نصف النهار اجزاء
موجبه و لليل اعكس **ثانية** خارج و ^{تمه} نصف
قوس على سته او سبعة و نصف اجزاء ^{فها} معه ج
او مستوياها و الباقي من نقصه عن ثلثين او اربعة
و عشرين اجزاء الاخرى او مستوياها **دقيقة** حاصل
ضرب مستويات نصف النهار في اثنين اجزاء ^{حتى}
و خارج قسمتها عليهما مستوياها **دقيقة** وضع العضا
على خط الافق او الانصباب من المركز الى موقع خارج
من منتهى قوس اقل من ربع او اكثر و اقل من ثلثة
ارباع من منتهى تفاصل بينهما و بين نصف الدهر
او اكثر فبين تمامها جيبها المستوي **دقيقة** من ^{اول}
القوس الى موقع خارج من منتهى جيب قوسه **دقيقة**
انقص مستوي تمام قوس عن ستين ان كانت اقل
من ربع او اكثر و اقل من نصف الدهر و مستوي
فضلها على الربع عليه فالحاصل او الباقي جيبها
المعكوس و يسمى السهم او اكثر فاعمل بالباقي من

بقصها عن الدور العلوي **دقيقة** هب تفاضل السهم
 وستين جيبا فالباقي من نقص قوسه من تسعين
 ان كان اقل السهم والا فالحاصل من زيادتها عليه
 قوسه **دقيقة** ضع المقوس من العصادة على خط
 افلاقيه و علم موقع منتهى مثل قوس ثم المجهول الواقع
 على العلا متجيبها وبالعكس قوسه وقد يجيب
 مربع يقابل مربع الارتفاع فيوضع شطية على القوس
 يقع الاخرى على الجيب وبالعكس **دقيقة** اضرب
 جيب بعدجزء عن الاعتدال الاقرب في جيب الميل
 الكلي فقوس خارج قسمة الحاصل على ستين ميله
دقيقة ان عدم الميل او البعد والعرض غاية الارتفاع
 والا فان سامت العرض فزده على تمامه **انقص**
 عنه فالحاصل او الباقي ان كان اقل من تسعين **انقص**
 فقامه الى نصف الدور **دقيقة** ضع شطية على غاية
 الارتفاع و علم من العصادة من خارج من درجة
 الارتفاع فخطي العلا قران وانزى خطوط الجيب
 الخليل الا فقي والا فعليه فن منتهى الخارج من العلا

دائرة **ثانية** ارسم قوسا تقسمه ثلثين على قائمة
 منقسمة احدى ضلعيها بستين فاخرج من الارتفاع
 عمودا عليه ومن غايته خطا الى المركز لتزدهم عليه
 دائرة ببعد تقاطعها فاخرج من مركزها دائرة العرض
 موقعه الدائرة **ثالثة** اضرب تمام سهم الدائرة في تمام
 النهار وخرج خارج قسمة الحاصل على ستين عد ان
 كان الميل جنوبيا والا انقص واخرج خطا من المبلغ
 الى الربع الباقي من نقص تمام الموقع من تسعين
 وبقدر النهار ان كان الارتفاع شرقيا والميل شماليا
 والا فني نقصه وبقدر النهار عن تسعين او غير
 والميل جنوبيا فن نقص بقدر النهار من تسعين **انقص**
 فالثالثة ايسر **اربع** اقسام حاصل ضرب جيب الارتفاع
 في سهم قوس النهار على جيب غاية الارتفاع **انقص**
 الخارج عن سهم نصفها فقوس الباقي عن نصفها
 ان كان الارتفاع شرقيا والا فعليه فالباقي **الخامس**
خامسة اقسام حاصل ضرب جيب الارتفاع في ستين
 على جيب غايته فقوس الخارج **وقصير** اضرب الموجه

ان كان دور ستة في خمسة عشر او لا فالباقي من
نقصها عن اثني عشر وضع العصا دة على خط العلا
لقلم موقع خارج من الحاصل فعلى غاية الارتفاع
والجارج من العلاقة الى الارتفاع **ثانية** انقص
تسهم فضل الدائر عن سهم نصف قوس النهار
و اقسام حاصل ضرب الباقي في جيب غاية الارتفاع
عليه قوس الخارج **دقيقة** ضع الدائرة فضاء او
النظير ليل على الافق و ادركه الدائر الماضي على
التوالي او اعكس فقدمه الباقي على خلافة الواقع
عليه الطالع **ثالثة** ضع شظية ابدى ظهوره
على وتد الامرض و ادركه الدائر على التوالي فاع
على الافق الشرقي **دقيقة** ادركه على التوالي شظية
قدمه قوس فضاءهما من الافق فنظيره ما عليه درجة
غروبها **دقيقة** زد قوس النهار على مطالع الطول
فالحاصل ان كان اقل من الدور و الا فالباقي من
نقصه عنه مطالع الغروب **دقيقة** ضع شظية
على الافق فان كان ما بين درجة طلوعه و الدائر

و الدهر جبر اقل من نصف الدور و طلوع ليل و الا
فنها **دقيقة** ضع شظية على الافق فالتوالي
علم فابديهما على التوالي ان طلوع الكوكب بخضار و الا
فعلى خلافة بعده عن اول الليل زده على و ا
انقص فالحاصل او الباقي ما بين من الليل **دقيقة**
اضرب دائر في خمسة عشر فالحاصل ما بين
الطلوعين او الغروبين **دقيقة** ضع الطالع على
الافق فاعلى وسط السماء العاشرة فادركه ثلث
نصف قوس فضاءه فوالى الاجزاء فاعليه الجوزي
عشر ثم قدمه فاعليه الثاني عشر ثم ضع الطالع على
الافق و ادركه ثلث نصف قوس ليل خلافة
التوالي فاعليه التاسع ثم قدمه فاعليه الثامن
و السابع و الرابع و الخامس و السادس و السابع
نظائر على الترتيب **دقيقة** ضع الطالع على الافق فاع
و علم ما بينهما و ادركه اسفل من ارتفاعه و انقصه
عن تسعين فالباقي ارتفاع قطب فلك البروج **دقيقة**
معرفة طالع السنة و درجة الطلوع و الغروب و الميرة

و مطالع القوس البلدى او الاستوائى و الميل
و التقويم و العرض و الطالع ببلد الافق لركبا
من غير الافاقية و الحمد

تقره رب العالمين

وصلى الله على

محمد و اله

جميعا



۱۵۲

کتابخانه
مجلس شورای
اسلامی

کتابخانه مجلس شورای اسلامی	خطی
۶۹۸۳	

